

Factsheet

บริษัท ปตท. จำกัด (มหาชน)

ลักษณะการประกอบธุรกิจ บริษัทพลังงานแห่งชาติที่ประกอบธุรกิจปิโตรเลียมและมีปิโตรเคมีครบวงจร
สถานะการเป็นบริษัทจดทะเบียนในตลาดหลักทรัพย์แห่งประเทศไทย (listed) : เป็น ไม่เป็น
เสนอขาย หุ้น/พันธบัตร ระยะยาว ชนิดระบุชื่อผู้ถือ ไม่ต่อยสิทธิ์ ไม่มีประกัน
หุ้นกู้ไม่มีประกันของบริษัท ปตท. จำกัด (มหาชน) ครั้งที่ 1/2566 ครบกำหนดไถ่ถอนปี พ.ศ. 2568
ระหว่างวันที่ 8 พฤษภาคม 2566 - 9 พฤษภาคม 2566

ลักษณะตราสาร

อายุ	2 ปี
อัตราดอกเบี้ย	คงที่ 2.31 % ต่อปี
งวดการชำระดอกเบี้ย	ทุก 6 เดือน
มูลค่าการเสนอขายรวม	ไม่เกิน 1,000,000,000.00 บาท
สกุลเงิน	บาท
หลักประกัน	ไม่มี
วัตถุประสงค์การใช้เงิน	เพื่อใช้ในการลงทุน และหรือ เป็นเงินทุนหมุนเวียนทั่วไป จำนวนไม่เกิน 1000 ล้านบาท ภายในปี 2566

อันดับความน่าเชื่อถือของหุ้นกู้

อันดับ : AAA(thai)	แนวโน้ม : Stable
วันที่จัดอันดับ : 20 เมษายน 2566	จัดอันดับโดย : บริษัท ฟิทช์ เรตติ้งส์ (ประเทศไทย) จำกัด

รายละเอียดสำคัญอื่น

วันที่ออกตราสาร	10 พฤษภาคม 2566
วันที่ครบกำหนดอายุ	10 พฤษภาคม 2568
ประเภทการเสนอขาย	ผู้ลงทุนสถาบัน
ผู้จัดจำหน่าย	ธนาคารกรุงเทพ จำกัด (มหาชน) ธนาคารกสิกรไทย จำกัด (มหาชน) ธนาคารไทยพาณิชย์ จำกัด (มหาชน)
นายทะเบียนหุ้นกู้	ธนาคารไทยพาณิชย์ จำกัด (มหาชน)

อัตราส่วนทางการเงินที่สำคัญของผู้ออก

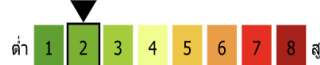
อัตราส่วนทางการเงิน (เท่า)	ค่าเฉลี่ย		ปี 2565	ปี 2564
	อุตสาหกรรม	(ล่าสุด)		
ความสามารถในการชำระดอกเบี้ย (เท่า)	N/A	N/A	11.24	14.01
หนี้สินรวมต่อส่วนของผู้ถือหุ้นรวม (เท่า)	N/A	N/A	1.23	1.09
อัตราส่วนสภาพคล่อง (เท่า)	N/A	N/A	1.76	1.73

ข้อกำหนดในการดำรงอัตราส่วนทางการเงิน

ไม่มีข้อมูล

ระดับความเสี่ยง

(พิจารณาจากอายุตราสารและอันดับความน่าเชื่อถือ)



ผลตอบแทนของตราสารรุ่นอื่นในตลาด (YTM)

ตราสารที่มีอายุและอันดับความน่าเชื่อถือเท่ากัน (หรือใกล้เคียงกัน) ให้ผลตอบแทน 2.36 % ต่อปี (ณ วันที่ 25 เมษายน 2566)

*ตราสารที่มีอายุไม่เต็มปี จะใช้อัตราผลตอบแทนอ้างอิงที่มาจากการค้าวง

ความเสี่ยงของผู้ออก

การลงทุนในหลักทรัพย์ของ ปตท. ผู้ลงทุนควรพิจารณาปัจจัยความเสี่ยงอันอาจเกิดขึ้นได้กับ ปตท. ซึ่งหากเกิดขึ้นอาจมีผลกระทบต่อผลการดำเนินงาน และ/หรือ ฐานะการเงินของบริษัท ทำให้ไม่เป็นไปตามที่ควรจะเป็นในสถานการณ์ปกติ และ/หรือ อาจมีผลกระทบต่อความสามารถในการบรรลุวัตถุประสงค์และเป้าหมายของ ปตท. ทั้งนี้ ปตท. วิเคราะห์สภาพแวดล้อมทั้งจากภายในและภายนอก รวมถึงแนวโน้มทั้งด้านเศรษฐกิจ สังคม การเมือง เทคโนโลยี อุตสาหกรรม คู่แข่ง และอื่น ๆ ที่เกี่ยวข้อง เพื่อกำหนดปัจจัยความเสี่ยงระดับองค์กร โดยปัจจัยความเสี่ยงหลักๆ ดังกล่าวสามารถจำแนกได้ดังนี้

1. ความเสี่ยงด้านกลยุทธ์

- 1.1. ความเสี่ยงจากทิศทางกลยุทธ์ธุรกิจ
- 1.2. ความเสี่ยงด้านการลงทุน
- 1.3. ความเสี่ยงในการพัฒนาบุคลากรเพื่อรองรับการเติบโตทางธุรกิจ
- 1.4. ความเสี่ยงด้านการเปลี่ยนแปลงสภาพภูมิอากาศ
- 1.5. ความเสี่ยงด้านชื่อเสียงองค์กร

2. ความเสี่ยงด้านปฏิบัติการและการประกอบธุรกิจ

- 2.1. ความเสี่ยงจากปริมาณการผลิตก๊าซธรรมชาติลดลงและความต่อเนื่องในการผลิตก๊าซธรรมชาติ
- 2.2. ความเสี่ยงจากราคาและปริมาณการขายผลิตภัณฑ์ปิโตรเลียมและปิโตรเคมีที่เปลี่ยนแปลงไปอย่างมีนัยสำคัญ
- 2.3. ความเสี่ยงทางด้านปฏิบัติการปฏิบัติตามกฎหมาย และกฎระเบียบที่เกี่ยวข้อง
- 2.4. ความเสี่ยงจากนโยบายของภาครัฐและหน่วยงานราชการที่เกี่ยวข้อง
- 2.5. ความเสี่ยงจากการหยุดชะงักของการผลิตและการดำเนินธุรกิจ
- 2.6. ความเสี่ยงจากอุบัติเหตุที่เกิดขึ้นจากการปฏิบัติงาน
- 2.7. ความเสี่ยงจากความมั่นคงปลอดภัยทางไซเบอร์
- 2.8. ความเสี่ยงเนื่องมาจากผลกระทบของโรคโควิด 19 (COVID-19)

3. ความเสี่ยงทางการเงิน

- 3.1. ความเสี่ยงจากความผันผวนของค่าเงินบาท
- 3.2. ความเสี่ยงจากการให้การสนับสนุนทางการเงินแก่บริษัทในกลุ่ม ปตท.
- 3.3. ความเสี่ยงจากการจัดหาเงินทุน

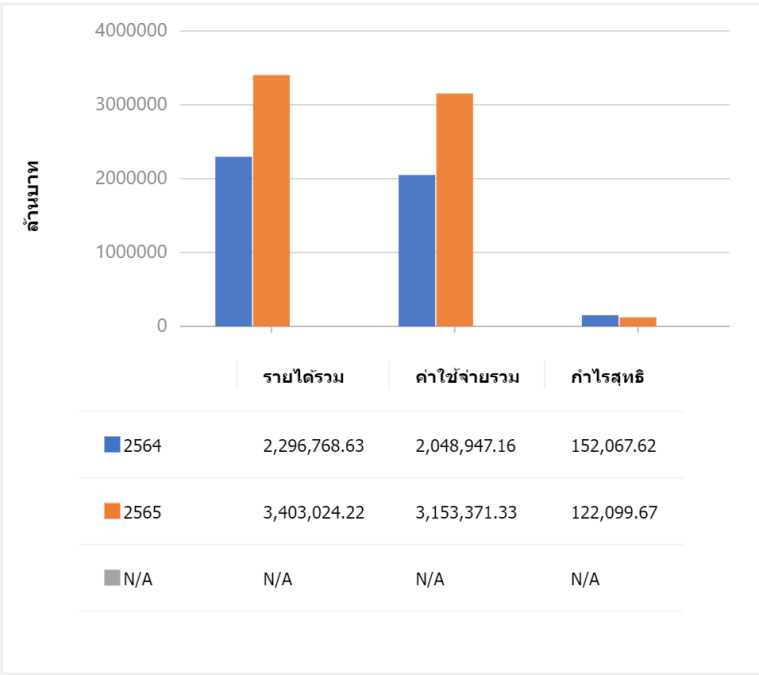
หนังสือชี้ชวน

(Filing)

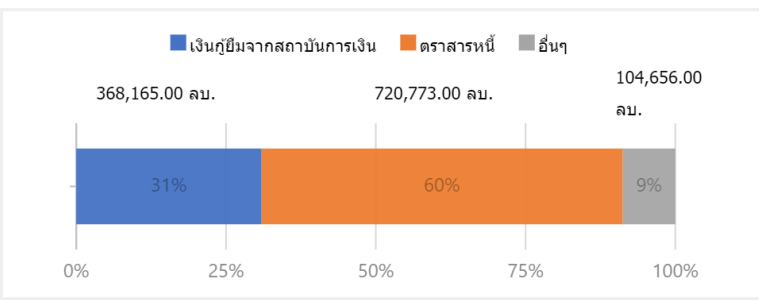
SCAN HERE



สรุปฐานะการเงินและผลการดำเนินงานตามงบการเงินรวมย้อนหลัง 2 ปีและตั้งแต่ไตรมาส 1 ถึงไตรมาส 4 ล่าสุดหรือเท่าที่มีผลการดำเนินงานจริง



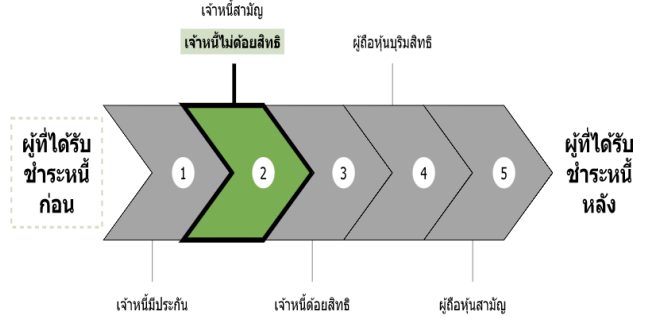
สัดส่วนหนี้ที่มีภาระดอกเบี้ยของผู้ออก



* รายการอื่น ได้แก่ ใต้แก่ เงินกู้ยืมระยะสั้นกิจการอื่น และหนี้สินตามสัญญาเช่า

ลำดับการได้รับชำระหนี้

เมื่อผู้ออกถูกพิทักษ์ทรัพย์ ถูกศาลพิพากษาให้ล้มละลาย หรือ มีการชำระบัญชีเพื่อการเลิกบริษัท



ลักษณะพิเศษและความเสี่ยงสำคัญของตราสาร

- ตลาดตราสารหนี้ในประเทศไทยมีสภาพคล่องต่ำ การขายหุ้นก่อนครบกำหนดไถ่ถอนในตลาดรองนั้นอาจได้รับมูลค่าขายหุ้นที่ลดลงหรือเพิ่มขึ้นได้ โดยขึ้นอยู่กับสภาวะและความต้องการของตลาดในขณะนั้น
 - การจัดอันดับความน่าเชื่อถือของหุ้นกู้เป็นเพียงข้อมูลประกอบการตัดสินใจลงทุนเท่านั้น มิใช่สิ่งชี้แนะการซื้อขายหุ้นกู้ที่เสนอขาย และไม่ได้รับการรับประกันความสามารถในการชำระหนี้ของผู้ออกหุ้นกู้
 - การลงทุนในหุ้นกู้ไม่ใช่การฝากเงิน และผู้ลงทุนอาจต้องพร้อมถือหุ้นกู้จนครบกำหนด เนื่องจากการขายก่อนครบกำหนดอาจทำได้ยาก หรือขายได้ต่ำกว่ามูลค่าที่ตราไว้หรือราคาซื้อที่เข้ามา
 - ผู้ถือหุ้นกู้จะไม่สามารถขายหรือโอนหุ้นกู้ให้แก่บุคคลใด ๆ โดยทั่วไปได้ แต่จะถูกจำกัดให้ขายหรือโอนหุ้นกู้ได้เฉพาะภายในกลุ่มผู้ลงทุนสถาบันเท่านั้น
- โปรดศึกษารายละเอียดเพิ่มเติมในหัวข้อปัจจัยความเสี่ยง ข้อ 3 ของส่วนที่ 3 ผู้ออกหุ้นกู้ ของแบบแสดงรายการข้อมูลการเสนอขายหุ้นกู้ (รายครั้ง) (แบบ 69-PP-รายครั้ง) และร่างหนังสือชี้ชวน

คำเตือนและข้อมูลแจ้งเตือนอื่น

- การอนุมัติจากสำนักงานคณะกรรมการกำกับหลักทรัพย์และตลาดหลักทรัพย์ไม่ได้หมายความว่าแนะนำให้ลงทุน ประกันการชำระหนี้ ผลตอบแทน เงินต้น หรือรับรองความถูกต้องของข้อมูล
- ข้อมูลสรุปนี้เป็นส่วนหนึ่งของแบบแสดงรายการข้อมูลการเสนอขายหุ้นกู้และหนังสือชี้ชวน (filing) สำหรับหุ้นกู้ที่ออกในครั้งนี ซึ่งข้อมูลสรุปเกี่ยวกับการเสนอขาย ลักษณะและความเสี่ยงของหุ้นกู้และผู้ออกหุ้นกู้ ดังนั้นผู้ลงทุนต้องวิเคราะห์ความเสี่ยงและศึกษาข้อมูลจากแบบแสดงรายการข้อมูลการเสนอขายหุ้นกู้และหนังสือชี้ชวน (filing) ดังกล่าวด้วย
- ผู้ออกหุ้นกู้ไม่มีประวัติการผิดนัดชำระหนี้ดอกเบี้ยหรือเงินต้นของตราสารหนี้ หรือผิดนัดชำระหนี้เงินกู้ยืมจากธนาคารพาณิชย์ บริษัทเงินทุน บริษัทเครดิตฟองซิเอร์ หรือสถาบันการเงินที่มีกฎหมายเฉพาะจัดตั้งขึ้นโดยดูแลประวัติย้อนหลัง 3 ปีจากบริษัทข้อมูลเครดิตแห่งชาติและงบการเงินที่ตรวจสอบโดยผู้สอบบัญชีรับอนุญาต